

## Jaki rozwój dla wschodniej Polski?

**W opracowaniach kolejnych rządów na temat rozwoju Polski po 1989 roku jest sporo optymistycznych mapek pokazujących, że rozwój wschodnich województw jest nawet szybszy, niż rozwój reszty kraju. Jak jest w rzeczywistości – widać dopiero w terenie.**

Z rządowych mapek wynika, że wybudowano tu więcej infrastruktury technicznej: powstały wodociągi, kanalizacja, oczyszczalnie ścieków, drogi. Imponująca ilość gospodarstw rolnych korzysta skutecznie z unijnych dopłat. Na mapkach nie pokazuje się już tego, że pojedyncze gospodarstwo z Wielkopolski potrafi mieć taki sam areal jak kilkadziesiąt drobnych gospodarstw z Lubelszczyzny, że za imponującymi ilościami kryje się po prostu fatalne rozdrobienie – dziedzictwo historii tego regionu. A z kolei wybudowana infrastruktura i tak nie wyrównuje zapóźnień wielu tutejszych terenów, jakie narosły przez dziesięciolecia.

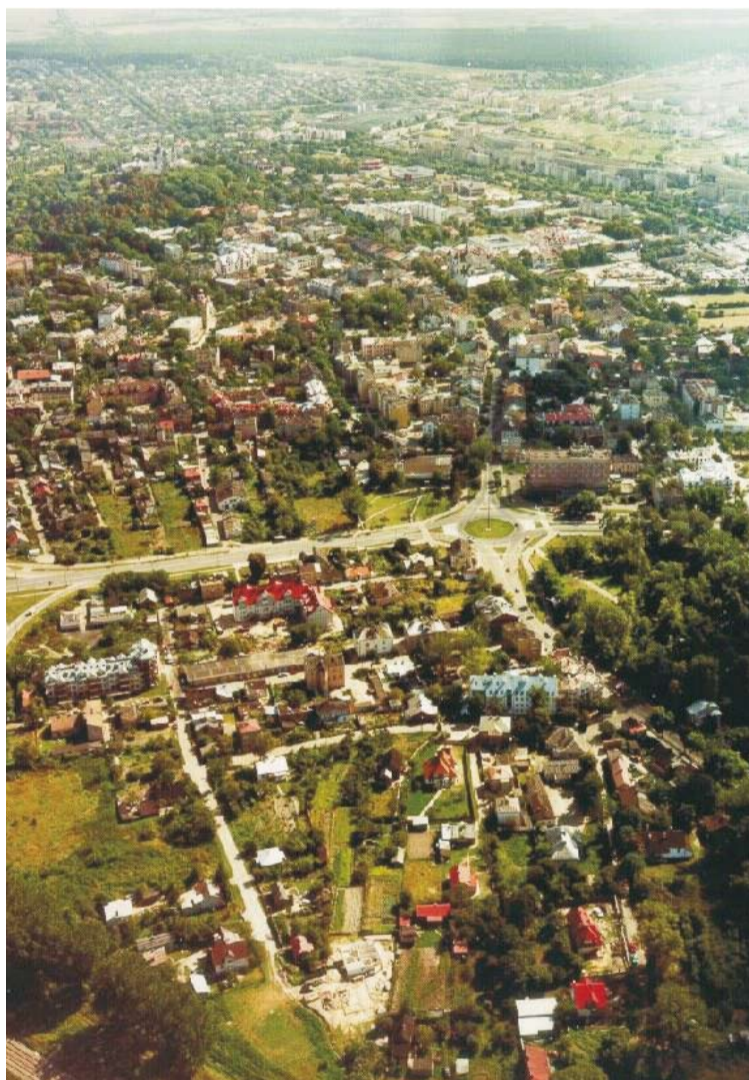
Zapóźnienia dotyczą nie tylko – ani nawet nie przede wszystkim – infrastruktury technicznej. Bardzo trudna jest sytuacja socjalna: ta część Polski jest na czele listy, jeśli chodzi o odsetek ludzi żyjących w ubóstwie. Przeważają często we wskaźnikach bezrobocia. Za to jesteśmy na szarym końcu jeśli chodzi o wskaźniki rozwoju gospodarczego. Nawet infrastruktura turystyczna w regionie, który ma

przecież wielki potencjał atrakcyjności, jest daleko poniżej średniej dla całego kraju. Czasami wydaje się, że czas stanął tu w miejscu; czyż gdziekolwiek indziej w Polsce zdarza się jeszcze, że ludzie liczą kwoty drobnych zakupów w milionach starych złotych?

Polska wschodnia potrzebuje nowej energii, nowego impulsu, aby podźwignąć się z zapóźnienia i osiągnąć sukces. Wiele da się zrobić siłami lokalnymi, ale nie wszystko. Potrzebne jest także zainteresowanie i wsparcie państwa. Lubelszczyzna – a wraz z nią cała wschodnia Polska – potrzebuje wreszcie poważnej polityki rozwojowej. Przemądrzały zapis strategii „Polska 2030” o „polaryzacyjno-dyfuzyjnym modelu rozwoju” oznacza tyle, że rząd zamierza inwestować dalej w rozwój najmocniejszych ośrodków, a te słabsze mają sobie radzić, korzystając z rzekomej „dyfuzji”: przenikania korzyści z Warszawy, Poznania, czy Wrocławia na tereny sąsiednie. Póki co, polaryzacja Polski na nieliczne bieguny bogactwa i wielkie obszary biedy jest coraz silniejsza, ale dyfuzji korzyści z bogatej Warszawy na biedną Lubelszczyznę jakoś nadal nie widać.

**Potrzebna jest inna polityka rozwojowa: polityka rozwoju z r ó w n o w a ż o n e g o, który korzyściami sprawiedliwie obejmie wszystkich.**

Redakcja



### W NUMERZE:

- **Jaki rozwój dla wschodniej Polski – felieton redakcyjny – s. 1,**
- **W. Kłosowski rozmawia z Janem Szocem: Możemy osiągnąć sukces – s. 1, 3, 5, 6-7.**
- **J. Kubisa: Pielęgniarka: zawód ginący? – s. 1, 4**
- **J. Wołek: Zieloni są dojrzałi – s. 2**
- **E. Bendyk: Trudna miłość – s. 2**
- **M. Madej: Producenci rolni, grupujcie się! – s. 2**
- **L. Tomiałojć: Czy GMO to monstrem? – s. 3**
- **T. Magdziak: Mieć serce dla Ludzi – s. 4**
- **M. Gdula: Cztery długie lata – s. 5**
- **A. Maj: Rowerem po ziemi chełmskiej – s. 6**
- **R. Bernatowski-Kolęda: Budować powiązania – s. 7**

## Możemy osiągnąć sukces!



**Z JANEM SZOCEM, chełmianinem i Europejczykiem, przedsiębiorcą i człowiekiem z pasją rozmawia Wojciech Kłosowski, ekspert w dziedzinie rozwoju regionalnego**

**WOJCIECH KŁOSOWSKI: Janie, na początku naszej rozmowy zmierzmy się z określeniem „ściana wschodnia”. Tak politycy warszawscy zwykli określać województwa wschodnie, w tym Lubelszczyznę, sygnalizując w ten sposób, że to jakaś odrębna, gorsza część Polski. Czy rzeczywiście „ściana wschodnia” ma gorsze szanse rozwojowe, niż reszta kraju?**

**JAN SZOC:** „Ściana Wschodnia”... to określenie budzi jak najgorsze skojarzenia. Mieszkający tutaj ludzie absolutnie nie akceptują takiego określenia dla dużego i ważnego fragmentu Polski. Określenie to ukuli chyba politycy, którym nie udało się przez lata zaproponować żadnego modelu rozwoju dla naszego regionu. Jestem bardzo zaniepokojony brakiem dobrze przemyślanego programu aktywizacji gospodarczej i społecznej dla Lubelszczyzny.

Katastrofalny stan dróg, infrastruktury kolejowej, teleinformatycznej... Do tego dochodzą

(ciąg dalszy na str. 3)

## Pielęgniarka: zawód ginący?

Julia Kubisa

**Pielęgniarki i położne to najliczniejsza grupa wśród pracowników i pracownic systemu ochrony zdrowia. Od ich pracy zależy nasze życie i zdrowie. Jednak opiekuńczy charakter ich pracy oraz fakt, iż większość w tych zawodach stanowią kobiety, są barierą w walce o właściwy status pielęgniarek i położnych, o dobre warunki pracy i wynagrodzenia. Od początku III RP o swoje interesy muszą walczyć poprzez protesty i strajki.**

Pielęgniarek i położnych w Polsce jest coraz mniej. Jak szacuje Naczelna Izba Pielęgniarek i Położnych, różnica między liczbą pielęgniarek wchodzących co roku do zawodu a odchodzących na emeryturę jest niekorzystna. W 2011 r. będzie ich o ok. 3 tys. mniej, do 2020 r. łączna różnica może wy-

nieść 67 tys. Studia pielęgniarskie są trudne, a czekająca po nich praca nie należy do wysoko opłacanych, za to z roku na rok staje się coraz bardziej intensywna z powodu malejącej liczby pielęgniarek.



fot. Beata Nowak

Oba zawody wymagają sprostań rosnącym wymaganiom co do kwalifikacji i umiejętności, a zarazem stanowią pracę opiekuńczą, której w potocznym odbiorze nie trzeba się uczyć, gdyż umiejętność opieki jest kobietom jakoby „dana z natury”. Praca opiekuńcza na rynku wyceniana jest nisko.



Jan Wolek

## Zieloni są dojrzałi

*Pomiędzy klęską, a euforią*

*Honor, Ojczyzna, sierpień, grudzień*

*Tu gdzie oddycha się historią*

*Są jeszcze jacyś żywi ludzie.*

*Dla nich się warto, co dzień budzić*

*I w tym jest nasza wspólna szansa*

*By być wśród ludzi i dla ludzi*

*Nie w politycznych kontredansach*

*Więc w biegu lat – o ścianę grochem*

*A jednak na zielonej fali*

*Choć brzmi to jak paradoks trochę:*

*Tylko Zieloni są dojrzałi!*

*My nie nosimy w uszach waty*

*Po brzdach kryjąc się jak zając*

*Władza jest darem od tych, dla tych*

*Którzy nie „głoszą”, lecz słuchają*

*Którym się chce wyciągać wnioski*

*Ważyc ziarenka ludzkich racji*

*Bo człowiek jest obiektem troski*

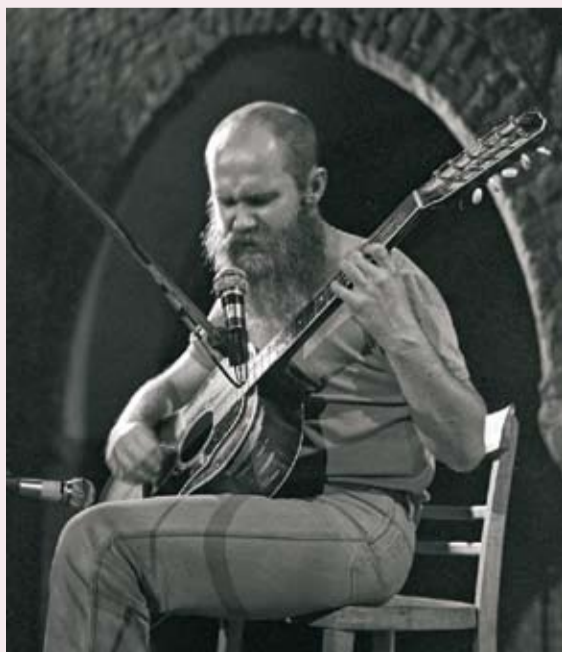
*A nie przedmiotem eksploracji.*

*Więc w biegu lat – o ścianę grochem*

*A jednak na zielonej fali*

*Choć brzmi to jak paradoks trochę:*

*Tylko Zieloni są dojrzałi!*



## Trudna miłość



.....  
**Edwin  
Bendyk**

**Należy zacząć myśleć o rozwiązaniach energetycznych bez wartościujących przymiotników, zastępując je kalkulacją ryzyk. Nie ma dobrych i czystych źródeł energii, rozwój każdego wiąże się z ryzykami technicznymi, politycznymi, ekologicznymi, społecznymi. Dopiero rozpoznając je, można podjąć odpowiedzialną decyzję.**

Po katastrofie w Fukushima posypały się szybko komentarze o końcu energetyki jądrowej. Pod wpływem wydarzeń i rosnącego politycznego wpływu Zielonych w Niemczech rząd Angeli Merkel podjął decyzję o zakończeniu programu jądrowego. I nagle w dzienniku „The Guardian” znany zielony publicysta George Monbiot wywołał burzę. Monbiot napisał, jak po Fukushimie pokochał energetykę jądrową, a swe uczucie uzasadnił konkretnymi racjami.

Tekst brytyjskiego autora trzeba czytać uważnie, od samego tytułu, który nawiązuje do słynnego filmu Stanleya Kubricka „Dr

Strangelove. Jak pokochałem wojnę termojądrową”. Żywą inspiracją dla Kubricka był jego przyjaciel, Herman Kahn - strateg z RAND Corporation odpowiedzialny za podstawy amerykańskiej strategii jądrowej. Przekonywał on, że analizując zagrożenie wojną termojądrową należy odejść od kategorii metafizycznych i przestać gadać w kategoriach apokalipsy. Zagłada jest mało prawdopodobna, o wiele prawdopodobniejszy jest konflikt, po którym ci, którzy przeżyją będą musieli na nowo zorganizować społeczne życie. To o nich należy myśleć, a nie o ewentualnych zabitych. Ponura robota, w podobnej sytuacji jednak znaleźliśmy się obecnie.

Żyjemy w antropocenie, ludzkie działania mają wpływ na globalny ekosystem. Spalanie paliw kopalnych prowadzi do zmian klimatycznych. Energetyka jądrowa wytwarza ryzyka związane z emisjami promieniotwórczymi. Niestety, odpowiedzią na te zagrożenia nie są tzw. odnawialne źródła energii, bo dziś uczeni odkrywają, że nic za darmo - najnowsze badania pokazują, że gdyby wykorzystywać energię wiatru i fal morskich w stopniu potrzebnym do zaspokojenia

ludzkich potrzeb, została by naruszona równowaga termodynamiczna Ziemi. Skutki byłyby podobne, jak globalnego ocieplenia na skutek emisji gazów cieplarnianych.

W antropocenie należy zacząć myśleć o rozwiązaniach energetycznych bez wartościujących przymiotników, zastępując je kalkulacją ryzyk. Nie ma dobrych i czystych źródeł energii, rozwój każdego wiąże się z ryzykami technicznymi, politycznymi, ekologicznymi, społecznymi. Dopiero rozpoznając je, można podjąć odpowiedzialną decyzję. W tym kontekście rozwój energetyki jądrowej jest pełnoprawną opcją. Czy z opcji tej powinna skorzystać Polska? To już inna sprawa. Gigantyczne nakłady inwestycyjne potrzebne na budowę elektrowni mogą zablokować inwestycje w rozwój innych technologii, np. wychwyty i składowania dwutlenku węgla (CCS) oraz odnawialnych źródeł energii. Jednocześnie jednak dobrze realizowany program jądrowy mógłby być impulsem modernizacyjnym, sprzyjającym rozwojowi nowych gałęzi przemysłu. By tak się jednak stało, potrzebny jest najważniejszy komponent bezpiecznego programu jądrowego - państwo.

Niestety, państwo jest w Polsce najslabszym ogniwem. Początki ogłoszonego przez Donalda Tuska programu jądrowego muszą rodzici obawy. Najpierw długi spór o stanowisko pełnomocnika, potem kompromitujący sposób przygotowania analizy skutków środowiskowych programu. W końcu brak jakiegokolwiek dialogu ze społeczeństwem, przekonanie że wystarczy dobrze zaprojektowana kampania promocyjna, by lud przekonał się do pomysłu. Energetyka jądrowa z punktu widzenia polskich polityków wygląda bardzo atrakcyjnie, bo wydaje się stosunkowo łatwo i szybko rozwiązywać najbardziej palące problemy nieodległej przyszłości, kiedy znacznie brakować prądu, a wymogi polityki klimatycznej przełożą się na rosnące koszty emisji dwutlenku węgla. To oczywiście złudzenie, drogi na skróty nie ma.

**Energetyka jądrowa jest opcją. Zanim się jednak po nią sięgnie, trzeba zmodernizować i usprawnić państwo. Odwrotny scenariusz jest zbyt ryzykowny.**

.....  
**Edwin Bendyk – dziennikarz, wnikliwy komentator współczesności; publicysta m in. „Polityki”, „Krytyki Politycznej”, „Gazety wyborczej”, „Zielonych Wiadomości”**



## Producenci rolni, grupujcie się!

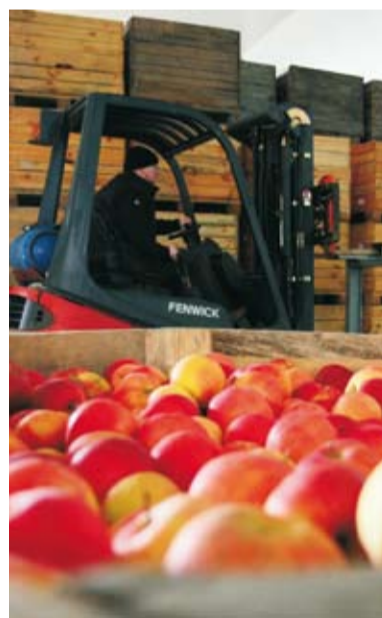
**We współczesnym świecie rynki stawiają rolnictwu określone wymagania, a jednym z nich jest skala produkcji przekraczająca zdecydowanie możliwości średniego lubelskiego gospodarstwa. Rozwiązaniem byłyby Grupy Producentów Rolnych zwane popularnie prosto GRUPAMI PRODUCENCKIMI. Co to takiego?**

W Unii Europejskiej funkcjonuje system organizacji zrzeszających rolników (nazywanych producentami rolnymi), przetwórców i handlowców. To, co ich łączy, to efektywne gospodarowanie, dzięki czemu mogą konkurować na rynkach światowych. Kwestie prawne regulujące problematykę grup producenckich w UE zawarte są w rozporządzeniu nr 952/97.

### Grupy producenckie

Polskie przepisy regulujące organizację i funkcjonowanie **grup producentów rolnych** wzorowane są na rozwiązaniach przyjętych w Unii Europejskiej i zostały określone w ustawie o grupach producentów rolnych i ich związkach z 15 września 2000 r. Grupa producencka prowadzi działalność jako przedsiębiorca mający osobowość prawną (zrzeszenie, spółdzielnia, spółka z o.o., spółka akcyjna) pod warunkiem, że:

- jest utworzona przez minimum 5 producentów jednego produktu lub grupy produktów,
- działa na podstawie aktu założycielskiego,
- osiąga minimalna wielkość rocznej produkcji towarowej w wysokości 200 000 zł,



- została formalnie uznana, tzn. wpisana do rejestru, który prowadzi wojewoda właściwy ze względu na miejsce siedziby grupy.

### Jaka pomoc finansowa?

Grupy producenckie otrzymują pieniądze na pokrycie kosztów organizacji i rocznej działalności administracyjnej: pierwszy rok – 5%, drugi rok – 4%, trzeci rok – 3%, czwarty rok – 2%, piąty rok – 1% udokumentowanych rocznych przychodów ze sprzedaży produktów wytworzonych w gospodarstwach,

Grupy producenckie mogą otrzymywać też preferencyjne kredyty inwestycyjne: do wysokości 8 mln zł, z niskim rocznym oprocentowaniem

(zależnym od aktualnej stopy re dyskonta weksli, ale na ogół niższym niż 2%), na okres do 8 lat i karencja do 2 lat,

Ponadto grupom producentów rolnych przysługuje zwolnienie z podatków i opłat lokalnych od budynków wykorzystanych przez grupę na działalność – w ciągu 5 lat od uzyskania wpisu.

Dla producentów świeżych owoców i warzyw, którzy podejmą działalność w „grupie”, podstawowe uregulowania dotyczące funkcjonowania, udzielania pomocy finansowej oraz ustalania warunków wycofania z obrotu owoców i warzyw (np. w celu przekazania do domów opieki społecznej, domów dziecka) zawarto w ustawie dotyczącej organizacji rynku owoców i warzyw.

Aby uzyskać pomoc finansowa, grupa producencka musi między innymi:

- być utworzona na podstawie przepisów o grupach producentów rolnych i ich związkach,
- osiągać minimalna wielkość rocznej produkcji towarowej w wysokości:
  - „grupa wstępnie uznana” – co najmniej 50 000 euro,
  - „grupa uznana” – co najmniej 100 000 euro.

Grupy producenckie, to sprawdzona na świecie forma organizacji lokalnych grup rolników produkujących najwyższej jakości żywność ekologiczną i wymagających w polskich warunkach wsparcia prawno-administracyjnego.

Mirosław A. Madej

**Zieloni 2004 deklarują gotowość do udzielenia wszechstronnej pomocy w organizowaniu grup producenckich na terenie Lubelszczyzny.**

## Czy GMO to monstrum?

O wątpliwościach, jakie wzbudza sprawa żywności modyfikowanej genetycznie, wypowiada się Prof. dr hab. Ludwik Tomiałojć – biolog, ekolog, przewodniczył Komitetowi Ochrony Przyrody PAN i Polskiemu Komitetowi Światowej Unii Ochrony Przyrody IUCN, członek Państwowej Rady Ochrony Przyrody, wykładowca Uniwersytetu Wrocławskiego.



Czy kukurydza zmodyfikowana to monstrum? Zdaniem części laików, organizmy genetycznie zmodyfikowane (GMO) są straszliwymi chimerami powstałymi z wymieszania albo też „krzyżowania” cech dziedzicznych (genów). Nic więc dziwnego, że niektórzy obawiają się, iż tego typu zabiegi doprowadzą do powstania mitycznych syren czy centaurów albo zgoła potworów rodem z filmów science-fiction.

W rzeczywistości GMO nie są tak przerażające, choć – trzeba to przyznać – bywają bardzo różne: wiele ich form jest pożytecznych, jednak inne odmiany mogą stanowić zagrożenie. I to o te ostatnie toczy się spór. Niepokój wzbudzają chwalczy GMO lansujący bezkrytycznie wszelkie ich odmiany. Chcąc zakamuflować niewygodną prawdę, podciągają oni rewolucyjne techniki biotechnologiczne pod szyld tradycyjnego rolnictwa i tym samym powoli oswajają konsumentów z nowatorskimi uprawami. Jednak różnica między starą a nowym jest bardzo wyraźna: w tradycyjnych uprawach wzmacniano pożądane a eliminowano niepożądane cechy w obrębie poszczególnych gatunków, sporadycznie tylko krzyżowano gatunki spokrewnione. Natomiast biotechnologia lansuje coś zgoła innego, co rzadko zdarzało się w procesie ewolucji: przenoszenie cech (genów) pomiędzy bardzo odmiennymi grupami organizmów, np. między bakteriami i roślinami. O ile tego typu eksperymenty nie byłyby groźne gdyby odbywały się w zamkniętym laboratorium to uwalnianie genetycznie zmodyfikowanych roślin do środowiska może być bardzo niebezpieczne.

### Ukrywana prawda

W Polsce nie ma symetrycznej, otwartej dyskusji na ten temat. Zwolennicy GMO twierdzą arbitralnie, że uprawy te nie pociągają za sobą negatywnych skutków ubocznych, a media kolportują to stanowisko, nie dopuszczając opinii odmiennych. Ukrywa się, że dysponujemy już dowodami na szkodliwość ekologiczną i zdrowotną niektórych form GMO. Mało kto zna alarmujące wyniki doświadczeń przeprowadzonych na zwierzętach laboratoryjnych, które karmiono takimi roślinami – efekty wspomnianych doświadczeń znaleźć można w wypowiedziach: dr I. Chapeli, prof. J. Cummins, D. Quista, M. Konovalevoj, R. Mazza, G.E. Seralini, I. Yermakowej, prof. Zenteka, także wielu innych. Jesteśmy w posiadaniu książek o ujemnych stronach ekonomiczno-społecznych upraw GMO: Lappe i Bailey Against the Grain (1999), S. Więckowski Genetycznie modyfikowane organizmy – obietnice i fakty (2008). Jest też strona internetowa mówiąca o skutkach tego typu upraw (www.gmwatch.org).

Tylko dzięki niezależnym badaczom wiemy, że niektóre GMO mają gorszą jakość pokarmową. Żywność taka może powodować alergie u człowieka i zwierząt, zaś wykorzystana jako pasza niejednokrotnie wywołuje zmiany chorobowe w układzie pokarmowym lub zaburzenia rozwojowe u potomstwa. Należy też dodać, że uprawy takie sprzyjają ryzyku rozprzestrze-

nienia się danej zmiany genetycznej nie tylko na uprawy tradycyjne, ale i przeniknięcia transgenów do fauny glebowej, co z czasem może zagrozić naturalnym ekosystemom na łąkach, polach, w rezerwach przyrody i w parkach narodowych.

### Nie tylko bankructwa

Przekonuje się rolników, jakoby rolnictwo tradycyjne już nie wystarczało i tylko biotechnologia zapewniała wysokie, zdrowe i wolne od szkodników plony. Dodatkowo ignoruje się fakt, że nawet najtańsza żywność z GMO nie likwiduje głodu na świecie, a przeciwnie, niszczy go wypierając produkcję drobnych rolników z rynku i prowadząc do masowych bankructw. Tak było w Indiach, i tak może być w Polsce, jeśli pozwolimy na zalanie kraju uprawami i produktami albo też ziarnem importowanym, np. z USA. Ignoruje się też zasadę rozwoju zrównoważonego. Tymczasem okazuje się, że plony z GMO nie są trwale wyższe, produkty nie są smaczniejsze, zaś uprawy nie na zawsze są uwolnione od szkodników, bowiem wykryto już owady odporne na toksyny z GMO. Przed skutkami przedwczesnego wprowadzania upraw GMO do środowiska naturalnego ostrzegła już w roku 1999 noblistka-genetyk, prof. Ch. Nuesslein-Volhard z Tübingen. Z kolei biochemik, prof. J. B. Neilands z Uniwersytetu Berkeley twierdzi, że pyłek z GMO zanieczyści wszelkie uprawy eliminując rolnictwo tradycyjne i ekologiczne. Mimo tych sygnałów krajowe instytucje naukowe nie rozpoczęły, póki co, odpowiednich badań.

### Za i przeciw

Obecne unijne regulacje prawne są tymczasowe, bo dobra legislacja nie jest możliwa kiedy nauka (ekologia) nie wypowiedziała się jeszcze o skutkach ubocznych tej technologii. Niezbędne są badania interdyscyplinarne (zdrowotne, ekologiczne i ekonomiczne), bowiem np. wprowadzanie toksycznego genu Bt, co prawda podwyższa na pewien czas plony kukurydzy, ale nie wiemy czy nie zaburzy on różnorodności biologicznej polnego ekosystemu. Pełną odpowiedź poznamy nie wcześniej niż za 20-30 lat, i to pod warunkiem podjęcia odpowiednich badań. Mająca dość żywności UE mogłaby zatem pozwolić sobie na moratorium na wprowadzanie tej innowacji, stosując tu własną zasadę przezorności. Mogłaby, gdyby nie znajdowała się pod silnym handlowym naciskiem USA, WTO i koncernów biotechnologicznych.

Mimo poważnych zastrzeżeń Zieloni nie są całkowicie przeciwni uprawom GMO. Dostrzegamy pozytywne, zwłaszcza w wykorzystaniu ich do produkcji leków, w oczyszczaniu środowiska ze skażeń i w niejednym ulepszeniu roślin uprawnych pod warunkiem niewprowadzania niebezpiecznych transgenów. Nie zgadzamy się jednak na rozprzestrzenienie upraw GMO przed wnikliwym poznaniem ich skutków, gdyż może to poważnie zachwiać równowagą ekologiczną i spowodować negatywne skutki ekonomiczne w naszym kraju.

## Możemy osiągnąć sukces!



(ciąg dalszy ze str. 1)

znane nam wszystkim dotkliwie problemy w opiece zdrowotnej i edukacji.

**WK: Do tego dochodzi jeszcze bezrobocie, ostatnio znów szybko rosące...**

**JS: Właśnie!** Bezrobocie przekraczające już 20 procent, szczególnie dotyka teraz młodych mieszkańców Lubelszczyzny, dobrze wykształconych. To nie jest to bezrobocie sprzed kilkunastu lat, gdy znajomość angielskiego i obsługi komputera gwarantowała pracę; teraz można być wykształconym i przymierać głodem, bo gospodarka regionu jest w stagnacji.

**WK: A za chwilę będzie w recesji, jeśli nie zmieni się polityka władz w Warszawie.**

**JS: I nie pokryją tych problemów dziesiątki tysięcy plakatów z uśmiechniętymi kandydatkami i kandydatami, którzy bezmyślnie powtarzają: „Polska w budowie” i inne banały bez chwili refleksji, jak to się ma do rzeczywistości tutaj, na „ścianie wschodniej”.**

**WK: Jesteś kandydatem Zielonych w jesiennych wyborach do Sejmu. Jaka jest twoja propozycja dla Lubelszczyzny?**

**JS: Magicznych recept nie ma, choć niektóre partie co chwila obiecują cuda... (śmiej). Będziemy, podobnie jak Zieloni w innych krajach Europy, proponować dla Lubelszczyzny projekty prorozwojowe, zrównoważone i nie degradujące środowiska społecznego i naturalnego. To się wszędzie sprawdza. Popatrzmy na Niemcy, gdzie Zieloni osiągnęli ostatnio wyniki na poziomie 20 procent.**

**WK: A jak Polska wschodnia wygląda z perspektywy Unii Europejskiej? Spędziłeś wiele lat swego życia zawodowego w Belgii, byłeś analitykiem Komisji Europejskiej.**

**JS: Bardzo dziękuję za to pytanie, bo odpowiedź na nie jest bardzo prosta, choć dla niektórych może być zaskakująca: nie wygląda wcale! Nie znam w Parlamencie Europejskim żadnej inicjatywy naszych eurodeputowanych, którzy by walczyli o ten region Polski. A przecież wiadomo, że na tle innych regionów ] Europy sytuacja polskich województw wschodnich jest szczególnie krytyczna: biedniejsze są tylko niektóre regiony Rumunii i dwa regiony Bułgarii. Łatwiej jest się chwalić, a znacznie trudniej pokazać jak dwubiegunowo rozwija się Polska!**

Gdzie są jakiegokolwiek inicjatywy na rzecz przyznania dodatkowych pieniędzy na wyrównanie szans rozwojowych? A tutaj

przecież też mieszkają żywi ludzie! Niestety, „o swoje” trzeba w Parlamencie Europejskim umieć walczyć, przedstawiając projekty aktów prawnych, szeroko informując i domagając się skutecznych zmian! Tymczasem o tym, co robią na co dzień nasi eurodeputowani panuje dyskretna cisza...

**WK: No właśnie. A byłoby co pokazać Parlamentowi Europejskiemu, bo przecież oprócz zapóźnień, jesteśmy regionem niewykorzystanych szans...**

**JS: Lubelszczyzna ma bardzo dużo argumentów żeby stać się ważnym regionem wspólnej Europy! Jesteśmy wschodnią granicą Unii Europejskiej i musimy zapewniać wysokie standardy wykonywania wszystkich obowiązujących procedur w przemierzaniu się ludzi i towarów. Każdy kto przekraczał granicę wschodnią mógłby dodać wiele krytycznych uwag. To można i trzeba zmienić. Tylko trzeba chcieć i wiedzieć jak to zrobić!**

**WK: Mam taką gorzką refleksję: podobno większość naszych eurodeputowanych nie mówi ani jednym językiem obcym na poziomie komunikatywnym, nie wspominając już o lepszej znajomości języka, jakiej wymaga udział w negocjacjach prawnych, czy debatach politycznych. Jak więc mają upominać się o interes Lubelszczyzny?**

**JS: Pozostawiam to bez komentarza. Na zachodzie ludzie bezradni językowo są traktowani z pobłażaniem, ale bez szczególnego szacunku; uważa się ich za niekompetentnych. A kluczem do sukcesu jest właśnie wiedza i kompetencje. Jeżeli na forach europejskich nie pada słowo „Lubelszczyzna”, to trudno, żeby się o niej dyskutowało. Nikt za nas tego nie zrobi.**

**WK: Porozmawiajmy z kolei o konkretnych pomysłach dla tego terenu. Dawne województwa: chełmskie, zamojskie i białsko-podlaskie to przede wszystkim tereny rolnicze...**

**JS: ...i jest w tym duża szansa, bo w ostatnich latach rolnictwo,**

do którego należy dodać określenia: „naturalne”, „ekologiczne”, „zdrowe” czy „wolne od roślin genetycznie modyfikowanych”, jest ogromną szansą dla tych terenów, gdzie występuje.

**WK: No, ale wiemy obaj, że rolnictwo na tym terenie, oprócz potencjału, o którym mówisz, oprócz, oprócz szans na produkcję ekologicznie czystą, ma też olbrzymi problem, jakim jest rozdrobnienie gospodarstw. Jakie zmiany w lubelskim rolnictwie mogłyby przyczynić się do sukcesu tego terenu?**

**JS: Musimy zrobić wszystko, żeby zachować te tereny w dobrej kulturze rolnej, ale jednocześnie stworzyć struktury rolniczych grup producenckich. Potrzebna jest produkcja na większą skalę, potrzebujemy infrastruktury do przechowywania produktów, pakowania ich, specjalnej certyfikacji i właściwego transportu na często oddalone rynki zbytu dla naszej bardzo dobrej, zdrowej i szlachetnej żywności! W całej Europie prawdziwie dobrą i poszukiwaną żywność produkuje się właśnie w małych, często rodzinnych czy sąsiedzkich przetwórcach. Wystarczy tutaj przytoczyć przykłady francuskich, belgijskich, włoskich czy szwajcarskich producentów serów, wina, oliwy, czy szlachetnych wędlin. To nie wielkie zakłady przetwórcze są lokomotywami tego ogromnego rynku na którym nasze lubelskie wyroby mogą i muszą znaleźć należne im miejsce. Koniecznym jest przeniesienie dobrych praktyk z innych krajów.**

**WK: Polscy Zieloni mają tu dobre kontakty z Zielonymi z innych krajów...**

**JS: ...a ja chętnie deklaruję osobistą pomoc w profesjonalnym przygotowaniu i sprowadzaniu na Lubelszczyznę bardzo udanych doświadczeń francuskich i belgijskich w produkcji, ekologicznej certyfikacji i europejskim marketingu szlachetnych serów, wyjątkowej jakości masła i innych przetworów. Te pochodzące z nieskażonej Lubelszczyzny mogą osiągać podobne ceny, jak**

(ciąg dalszy na str. 5)



# Mieć serce dla ludzi...

**Władysława Szoc, pionierka szkolnictwa pielęgniarskiego na Lubelszczyźnie, zapewne musiała być osobą wyjątkową, skoro w 35 lat po jej śmierci chełmianie zachowują ją nadal w żywej, serdecznej pamięci.**

Nie po każdym zostaje tak wdzięczna pamięć; w dzisiejszym świecie pięciominutowych newsów zapominamy zbyt łatwo o tym, co było wczoraj, a cóż dopiero przed wielu laty. Może więc tym bardziej warto przypominać niebanalne życiorysy.

Władysława Szoc (z domu Goch) urodziła się w 1911 roku w Lychowie Szlacheckim i większość swego życia zawodowego związała z Lubelszczyzną. Być może właśnie dzieciństwo, przez które przetoczyła się pierwsza wojna światowa, miało wpływ na jej późniejszą decyzję o wyborze szlachetnego zawodu pielęgniarskiego. W 1929 r. rozpoczęła edukację w Szkole Pielęgniarstwa PCK w Warszawie. i tam, już jako pielęgniarka dyplomowana, podjęła pracę in-

struktorce zawodu. Na zdjęciu z archiwum rodzinnego widać młodą uśmiechniętą dziewczynę; ten uśmiech zapamiętali po latach współpracownicy i pacjenci.

Gdy wybuchła II Wojna Światowa, Władysława zaledwie od trzech lat jest szczęśliwą żoną Maksymiliana Szoca, oficera Wojska Polskiego i matką małych dzieci; historia brutalnie wkracza w życie młodej rodziny; podczas Powstania Warszawskiego Władysława Szoc pełni do końca nieustający dyżur i opatruje rannych w szpitalu Świętego Łazarza na Woli.

## Zapamiętaj imię swoje

Tuż po zakończeniu wojny podejmuje pracę w domu dziecka na Buczu gdzie zajmuje się pięćdziesięciorgiem dzieci ocalałych z piekła niemieckiego obozu koncentracyjnego w Oświęcimiu. Tej niezwykłej historii jest poświęcony wzruszający film „Zapamiętaj imię swoje”

Podjąć się nawet najtrudniejszych zadań, dostrzegać potrzebujących, mieć serce dla ludzi – to zasady przewijające się przez całe jej życie.

Nie rozstaje się z zawodem pielęgniarki; pracuje w Zabrze, a następnie zostaje powołana na dyrektorkę Wojewódzkiej Szkoły Pielęgniarsko-Położniczej w Chełmie.

## Kształcić pielęgniarki

Władysława Szoc tworzy szkołę praktycznie od podstaw: przyjeżdża do Chełma 1 października 1947 r. a już jesienią 1948 r. odbywa się pierwszy nabór: przyjęto wówczas 32 uczennice. Pierwsze zajęcia rozpoczęły się 6 listopada 1948 r.

Kieruje szkołą w trudnych latach 50-tych. Jest radną Miejskiej Rady Narodowej w Chełmie i udaje jej się przeprowadzić placówkę przez ten okres, lecz nie bez kosztów osobistych; jako była uczestniczka Powstania Warszawskiego i żona przedwojennego oficera nie jest postacią podobającą się ówczesnej władzy. Składa nawet rezygnację z funkcji dyrektorki szkoły, lecz w końcu, w uznaniu jej niezastąpionej fachowości, władze nie przyjmują rezygnacji.

## Na rzecz środowiska

Władysława Szoc nie porzeka na prowadzeniu szkoły. Działa w Związku Zawodowym Pracowników Służby Zdrowia oraz zostaje jedną z założycielek Związku Zawodowego Pra-

owników Służby Zdrowia w Chełmie i okręgu Związku w Lublinie. Jest jedną z inicjatorek powstania Wojewódzkiego Oddziału Pielęgniarskiego w Chełmie. W 1957 roku, uczestniczy w I Zjeździe Polskiego Towarzystwa Pielęgniarskiego, na którym zostaje członkinią Zarządu Głównego.

1 czerwca 1959 r. w związku z decyzją Ministra Zdrowia zostaje przeniesiona do Bydgoszczy, aby tam pełnić funkcję wizytatora średnich szkół medycznych. W listopadzie tego samego roku obejmuje też funkcję dyrektorki Państwowego Liceum Pielęgniarstwa w Toruniu.

Ze względu na pogarszający się stan zdrowia w 1970 r. przeszła na emeryturę i wyjechała do Belgii, gdzie przebywał jej najmłodszy syn Jan. Zmarła w Belgii 23 listopada 1976 roku. „Nie mogła już wrócić do kraju, a nie chciała leżeć w obcej ziemi” – powiedział po jej śmierci syn. Jej prochy zostały rozsiane na wietrze.

## Jej szkoła...

Założona przez Władysławę Szoc szkoła pielęgniarska działała przeszła burzliwe koleje, tak charakterystyczne dla całego szkolnictwa pielęgniarskiego. Przez lata działała pod nazwą Państwowe 4-letnie Liceum Pielęgniarstwa w Chełmie. Następnie zmieniła nazwę na Zespół Szkół Medycznych, w ramach którego funkcjonowało m. in. Liceum Medyczne.

Od 1977 roku dawne uczennice i koleżanki Władysławy Szoc nie ustawały w wysiłkach na rzecz nadania szko-

le Jej imienia, jednak w czasach komunistycznych było to nierealne. Szansa pojawiła się w 1980 roku, na fali zrywu solidarnościowego: procedura nadania imienia chełmskiej szkole imienia jej założycielki była niemal sfinalizowana, ale przerwa ją stan wojenny.

Dopiero po Okrągłym Stole we wrześniu 1988 roku, po wielu latach starań absolwentek Szkoły Pielęgniarskiej w Chełmie rozporządzeniem Ministra Zdrowia szkole nadano imię Władysławy Szoc. Przy głównym wejściu do budynku znajduje się tablica upamiętniająca to wydarzenie.

W związku z zmianą systemu kształcenia pielęgniarek i dostosowaniem do standardów unijnych zdecydowano, iż będzie się ono odbywać na wyższym poziomie w akademiach medycznych i wyższych szkołach zawodowych. Reorganizacja ta spowodowała likwidację Liceum Medycznego w Chełmie. Ostatnie dyplomowane pielęgniarki opuściły placówkę w czerwcu 1995 r. Obecnie dawna szkoła pielęgniarska nosi nazwę Medyczne Studium Zawodowe i kształci pomocniczy personel medyczny.

T. Magdziak



Wydaje się, że postać Władysławy Szoc jest warta przypomnienia szczególnie dziś, gdy wszyscy narzekamy na kryzys wartości i cynizm, jakim przesiąknięte jest życie. Politycy słuchają pilnie tylko głosu silnych grup zawodowych. Dożyliśmy smutnych czasów, gdy poświęcenie dla drugiego człowieka przestaje być cenioną wartością, za którą należy się godziwa zapłata. Wymogi wobec fachowości pielęgniarek stale rosną, a o zapłatę trzeba walczyć na ulicy, pod Urzędem Rady Ministrów.



Szkoła Pielęgniarska PCK w Warszawie 1933 r.: czwarta od lewej w drugim rzędzie, licząc od dołu: instruktorka zawodu, Pielęgniarka Dyplomowana **Władysława Goch** (później Szoc).



„Białe Miasteczko” pod siedzibą Premiera. Zieloni wspierają protest pielęgniarek (na fot. powyżej: Kazimiera Szczuka z Zielonych 2004)



zdjęcia: Beata Nowak



## Pielęgniarki: zawód ginący?

(ciąg dalszy ze str. 1)

Dotyczy to też pielęgniarek i położnych, mimo że ich praca jest jednym z podstawowych elementów systemu ochrony zdrowia.

Intensyfikacja pracy jest niekorzystna dla osób ją wykonujących, jednak w przypadku zawodów opiekuńczych jest również niebezpieczna dla pacjentów. Jeśli na jedną pielęgniarkę na nocnym dyżurze przypadać może nawet 30 pacjentów, bardzo łatwo o zagrażające zdrowiu i życiu sytuacje.

Problemu niedoboru pielęgniarek nie rozwiązuje się systemowo, a raczej metodą „łatania dziur”. Dyrekcje szpitali nie oferują nowych etatów, z przejrzystą siatką wynagrodzeń i klarownym systemem awansów. Wolą zatrudnić na umowy zlecenie pielęgniarki pracujące na stałe w innych placówkach. Tak więc pielęgniarki nie dość, że pracują intensywnie, to jeszcze w wymiarze często znacznie przekraczającym zwykły etat.

Ukoronowaniem metody „łatania dziur” było wprowadzenie kontraktów zamiast umów o pracę. Pielęgniarki przechodzą na samozatrudnienie i dla szpitala stają się podmiotem gospodarczym świadczącym określony usługę. Na pierwszy rzut oka wygląda to dobrze – zarabiają trochę lepiej. Ale są też negatywne skutki. Samozatrudnieni płacą składkę ubezpieczeniową od 60 procent średniej krajowej, czyli niższą niż na etacie. Nie obowiązują ich jakikolwiek limit czasu pracy. Nie muszą pracować w kilku placówkach, ale za to w tej jednej, gdzie mają kontrakt, pracują nawet i dwieście dwadzieścia godzin miesięcznie. „Kontraktowych” nie chroni kodeks pracy, nie przysługują im płatny urlop wypoczynkowy, urlop wychowawczy, zwolnienie chorobowe czy okres wypowiedzenia. Są więc bardziej zależne od kontraktodawcy, co szczególnie dotyczy pielęgniarek w wieku przedemerytalnym, które np. nie są już tak sprawne fizycznie.

Pracując na kontrakty, nie mogą się zrzekać w związku zawodowym, który ma większą siłę przebicia w walce o prawa pracownicze niż jakakolwiek pojedyncza pielęgniarka.

Plany zniesienia kontraktów pielęgniarskich w szpitalach są zatem dobrym pomysłem. Ale Polska potrzebuje także długofalowej polityki nakierowanej na odtworzenie tego zawodu, który jest przecież jednym z najistotniejszych w życiu każdego człowieka.



**Julia Kubisa – socjolożka, napisała doktorat o kobietach w związkach zawodowych i działalności związkowej pielęgniarek i położnych; współzałożycielka Fundacji MaMa walczącej o prawa matek; członkini Porozumienia Kobiet 8 Marca; współpracuje z OPZZ i Instytutem Socjologii Uniwersytetu Warszawskiego.**

# Cztery długie lata

.....  
**Dr Maciej Gdula**

**Wbrew temu, co twierdzą jego przeciwnicy, rządy Tuska to nie tylko PR. To raczej nowa technologia rządzenia.**

Rządy Tuska to dowód na to, że obiektywny czas nie istnieje. Dla jego zwolenników cztery ostatnie lata zleciały szybko. Antypisowcom na przykład wciąż wydaje się, że Donald Tusk tylko na chwilę wyrwał rząd Jarosławowi Kaczyńskiemu. Nadchodzące wybory są dla nich powtórzeniem tych z 2007, więc ostatnie cztery lata jakby dla nich nie istniały. Dla tych, którzy bardziej popierają Donalda Tuska niż boją się Kaczyńskiego cztery lata normalności to zaledwie pierwszy krok w długim marszu. Mamy w końcu do odrobienia „czterdzieści lat komunizmu”. Z kolei krytykom Tuska czas się dłużył, ale w sumie nie powinno to dziwić, bo poza gnębieniem opozycji podobno niewiele robił i zasłużył sobie na wizerunek lenia. Mnie czas się dłużył, ale nie dlatego, że nic się nie działo. Zdarzyło się tak wiele różnych rzeczy, że ostatnie lata

napakowane są wydarzeniami, które w dodatku bardzo ciężko zinterpretować.

## Co naprawdę zrobiono?

W pewnych ważnych dla lewicy sprawach rzeczy potoczyły się szybciej, niż można się było spodziewać. Przecież kilka lat temu sam pomysł na ustawę regulującą odsetek kobiet na listach wyborczych uchodził za radykalny i wydawało się, że w Polsce trzeba będzie na to czekać wiele lat. Dziś nie mamy parytetów, ale 35% kwoty dla kobiet na listach wyborczych to i tak ważna zmiana, która łamie logikę „naturalnej konkurencji” w polityce. Podobnie działo się w odniesieniu do reformy OFE, sześciolatków w szkołach, żłobków, 1% na kulturę czy narkotyków. Oczywiście w każdej z tych spraw lewica w istotnych szczegółach urządziła by świat inaczej, ale kierunek, w jakim podąża bądź co bądź prawicowy rząd, może cieszyć.

Z drugiej strony rząd Tuska wprowadził zmiany, których logika nie odbiega od neoliberalnych dogmatów. Do najbardziej ryzykow-

nych i szkodliwych reform zalicza się komercjalizacja szpitali. Jej długofalowym skutkiem może być ograniczenie dostępu do usług medycznych, zaburzenie działania sieci szpitali, niekontrolowany wzrost kosztów usług, a w konsekwencji pogorszenie się stanu zdrowia w społeczeństwie. Choć udało się uniknąć komercjalizacji wyższych uczelni, to logika zmian w nauce sprowadza się do podporządkowywania jej logice rynku, konkurencji i kształcenia zawodowego. Do tych zmian dochodzi także właściwe neoliberalom ograniczanie wydatków na pomoc społeczną. Nienowelizowanie progów uprawniających do świadczeń społecznych wypchnęło z systemu pomocy wiele rodzin bezwzględnie na nią zasługujących.

## Nowa technologia rządzenia

Wbrew temu, co twierdzą jego przeciwnicy, rządy Tuska to nie tylko PR. To raczej nowa technologia rządzenia. Jej wypracowanie wiąże się ze zrozumieniem, że czasy transformacji się skończyły i nie można już ludzi zmuszać do wyrzeczeń, mając ich obietnicami lepszego życia w nieokreślonej przyszłości.

Po pierwsze uwzględnia się postulaty ruchów społecznych formujących się wokół pojedynczych kwestii i mobilizujących energie społeczne. Postulaty realizuje się częściowo albo obiecuje ich spełnienie dopiero w przyszłości, ograniczając w ten sposób ryzyko gwałtownego spadku popularności związane z przekonaniem, że rząd nie słucha głosu społeczeństwa. Dzięki temu mamy zapisy o kwotach dla kobiet na listach wyborczych czy obietnice przeznaczania 1% na kulturę. Po drugie nie lekceważy się zorganizowanych pracowników, których opinie i protesty mogą zaszkodzić rządowi. Tusk utrzymał podwyżki dla nauczycieli w sytuacji, gdy inne grupy pracowników doświadczały stagnacji płac.

Trzeci element nowej technologii rządzenia jest niepokojący. Tusk bywa przedstawiany jako przeciwnik autorytarnego Jarosława Kaczyńskiego, ale takiej opozycji po prostu nie da się obronić. Tusk nie wahał się powiedzieć, że pedofile nie są ludźmi. Wobec dopalaczy rozpetał histerię i wymógł na sejmie głosowanie z pominięciem jakiegokolwiek rozsądnej i demokratycznej debaty. Muskuły „silnego przywódcy”, niepozwalającego, by panoszył się motłoch, zaprezentował na kibicach. Tusk poszukuje kozłów ofiarnych i wykorzystuje politykę „szcucia na mniejszości” nie gorzej niż Kaczyński. Żadnym

pocieszeniem nie jest to, że proces autorytaryzacji demokracji nie jest polską specyfiką i mamy z nim do czynienia w wielu krajach UE, w których politycy „strzegą” swoich obywateli przed Romami, emigrantami czy islamistami.

## Dobry Tusk to słaby Tusk

Przed wyborami i całkiem prawdopodobną drugą kadencją Tuska trzeba przede wszystkim myśleć nad związanymi z nią zagrożeniami. Co jeśli w drugiej kadencji Tusk poczuje, że więcej mu wolno? Co będzie, jeśli gospodarczym credo stanie się prywatyzowanie wszystkiego, co się da, a sposobem na zdobywanie poparcia wyszukiwanie grup zagrażających porządkowi i moralności?

**Powiedzmy sobie szczerze: najlepszy Tusk to słaby Tusk – skazany na współpracę z różnorodnymi partnerami i wsłuchujący się z konieczności w głos opinii publicznej. Dla jego i naszego dobra powinniśmy mu pomóc być słabym.**

.....  
**Dr Maciej Gdula jest socjologiem, pracuje w Instytucie Socjologii Uniwersytetu Warszawskiego. Publicysta „Krytyki Politycznej” i „Zielonych Wiadomości”.**

# Możemy osiągnąć sukces!

(ciąg dalszy ze str. 3)

naturalnie produkowana tyko nieco żywność francuska. Trzeba inaczej myśleć o produkcji i promocji naszego regionu. Dotychczasowe działania się nie sprawdziły. Czas to zmienić i trzeba to zrobić szybko.

**WK: Porozmawiajmy teraz o służbie zdrowia. Jak leczyć Polaków w obecnym systemie?**

**JS:** To równie ważne pytanie jak słynne już „jak żyć, panie premierze?”. Kolejny, odchodzący do historii rząd nie znalazł w ciągu czteroletniej kadencji dobrego rozwiązania. Zabrakło inwencji, pomysłów, wyobraźni i odwagi żeby stanąć twarzą w twarz z chorymi którzy cierpią, bo brakuje wszystkiego, bo szpital zadłużony nie jest w stanie realizować szeroko rozumianej misji.



**WK: Niby w służbie zdrowia jest nawet postęp, tyle że bardzo powolny, tymczasem świat nam ucieka.**

**JS:** Świat zmienia się szybciej, niż możemy to sobie wyobrazić. Ale ten postęp w leczeniu, nowe techniki operacyjne, kolejne generacje lekarstw i specyfików farmakologicznych z ogromnymi trudnościami docierają do placówek służby zdrowia rozrzuconych w powiatach chełmskim, bialsko-podlaskim, zamojskim, biłgorajskim.

Tutaj nie wystarczy już pusta retoryka, że „Polska w budowie”,

a my wszyscy podobno „zasługujemy na więcej”. Pomoc medyczna, opieka szpitalna musi być świadczona tu i teraz. Chorzy ludzie nie mogą czekać, aż rząd najpierw wybuduje stadiony „pomniki własnej głupoty” i lekceważenia najważniejszych potrzeb społecznych. Nie mogą czekać, aż urzędnicy któregoś dnia zechcą pochylić się nad stanem bardzo już chorej służby zdrowia. Samorządy, na które spada coraz więcej zadań, ale nie pieniędzy, nie są w stanie zagwarantować standardu opieki zdrowotnej porównywalnego ze średnią krajów europejskich.

**WK: Jakiś przykład?**

**JS:** Od lat ciągnące się kłopoty Samodzielnego Publicznego Wojewódzkiego Szpitala Specjalistycznego w Chełmie; i tu jak w soczewce skupiają się nierozwiązane problemy dręczące polską służbę zdrowia. Chciałoby się zapytać rządzących – jaki mają pomysł na ulżenie cierpieniom ludzi chorych? Odpowiedzi brak. Czyżby jej nie było? A może to tak musi być?

**WK: Władza centralna tłumaczy od lat, że NFZ nie ma pieniędzy i brakuje ich też w budżecie państwa...**

**JS:** A czy ktoś nas wszystkich zapytał, czy zgadzamy się na odarcie z pieniędzy budżetu państwa, bo trzeba zorganizować igrzyska piłkarskie w czterech wielkich miastach? Takie ustawienie priorytetów w polityce państwa „stadiony ważniejsze od szpitali” faktycznie pozbawia naszych obywateli lepszego dostępu do podstawowych świadczeń medycznych. Tak ładnie wyglądają oświetlone nocą stadiony... Ale zachorować może każdy z nas, zaś kibicami jest tylko niewielka grupa. No ale w tej grupie jest pan premier, więc ich potrzeby mają zdaje się pierwszeństwo..



**WK: Podobno budujemy stadiony, żeby dogonić Europę.**

**JS:** Łatwo powiedzieć „doganiamy Europę”. Trudniej, kiedy trzeba stanąć w bardzo długiej kolejce do lekarza specjalisty onkologa, kardiologa czy laryngologa żeby dowiedzieć się, że limit zakontraktowanych świadczeń na ten rok jest już wyczerpany, a za „nadwykonania” (okropne, urzędnicze sformułowanie) NFZ nie płaci.

Nie chcę popadać w patos ale tak naprawdę każda złotówka utopiona w tych stadionach, to ludzkie życie, na ocalenie którego zabrakło pieniędzy. Urządza się igrzyska, ale zbrakło woli i odwagi zmierzenia się z szarą, bardzo często smutną, ale prawdziwą rzeczywistością.

**WK: Czasem odnoszę wrażenie, że rząd chce problemy służby zdrowia „przeczekać”, aż w jakiś sposób rozwiążą się same. Brakowało pieniędzy na oświatę, to przyszedł niż demograficzny. Więc teraz liczą, że i w ochronie zdrowia też „coś zrobi się samo”.**

**JS:** Demografia to taka dziedzina wiedzy, która mówi nam jakim będziemy społeczeństwem za 20 – 30 lat. I niestety się nie myli. Starzejemy się jako społeczeństwo, a starsi ludzie potrzebują coraz lepszej opieki, coraz więcej lekarstw. Co będzie za 20, 30 lat?

Łatwo możemy prześledzić, jak zmieniała się koncepcja zawodu

pielęgniarki. Dobrym przykładem jest historia szkoły, którą moja mama zaczęła tworzyć w 1947 roku, a która w 1995 przestała (bo kolejna reforma!) kształcić pielęgniarki [piszemy o tym w artykule obok; przyp. red.]. Czterdzieści pięć lat historii i ogromnej tradycji w kształceniu najwyższej jakości personelu medycznego dla całego regionu zostało tak naprawdę zmarnowane.

**WK: Skoro już poruszyłeś ten temat, przypomnijmy postać twojej matki, Władysławy Szoc. Była po wojnie pionierką szkolnictwa pielęgniarskiego, założycielką znanej szkoły pielęgniarstwa w Chełmie. I jest po dziś dzień jej patronką.**

**JS:** Tak, to prawda z małą poprawką, że dzisiaj szkoła imienia Władysławy Szoc nazywa się Medyczne Studium Zawodowe w Chełmie i kształci młodzież w zawodach okołomedycznych ponieważ po kolejnych reformach szkolenie pielęgniarek stało się domeną studiów wyższych.

**WK: Porozmawiajmy więc chwilę o sytuacji pielęgniarek, z którymi tak lekceważąco obeszły się niemal wszystkie poprzednie rządy. Jest tu jakiś głęboki kryzys. Co możemy powiedzieć pielęgniarkom na temat perspektyw ich zawodu?**

**JS:** Urodziłem się i dorastałem otoczony ludźmi i problemami związanymi z tym pięknym zawodem. Mama przez całe życie walczyła o uznanie dla tego zawodu narażając się, podobnie jak dzisiejsze pielęgniarki, na niebywałą wprost agresję i lekceważenie.

Osobiście mam nieodparte wrażenie, że odpowiedzialni za Służbę Zdrowia w naszym kraju zupełnie nie mają pomysłu, jak prowadzić politykę kształcenia zawodowego i zatrudnienia pielęgniarek.

Potrzebne są prawdziwe, a nie pozorne konsultacje społeczne z środowiskiem pielęgniarek i połączonych, a także poważna roz-

mowa o wynagrodzeniach, które mogą określić jednym słowem: GŁODOWE, a co za tym idzie urągające powadze i ważności tego zawodu! Jestem przekonany, że wszyscy musimy upominać się wszelkimi demokratycznymi sposobami o jak najszybsze zmiany w systemie opieki zdrowotnej i uznania w niej ważnej roli wykształconej pielęgniarki. W ostatnich latach jesteśmy świadkami zaniku kształcenia zawodowego. Po raz kolejny władza nie potrafi dostrzec, w jakim kierunku zmierza świat i zamyka się w pustostoiwie i nie trafionych, bo nie opartych o kompetencje decyzyjnych. To chocholi taniec, który dotyka środowisko pielęgniarskie prowadząc nawet do strajków głodowych, bo nie można wyegzekwować uchwalonej 260-złotowej podwyżki! A przecież brakuje we wszystkich placówkach służby zdrowia dobrze wykształconego średniego personelu medycznego. Ten narastający problem nie znajduje dostatecznej uwagi ani rządu, ani Sejmu.

**WK: Wydaje mi się czasem, że rządzący wprowadzając niektóre reformy nie mają kompletnie rozeznania w materii, którą reformują.**

**JS:** Bo te ciągle i mało przemysłane zmiany są wprowadzane bez jakichkolwiek konsultacji społecznych i rozmów ze społeczeństwem. Oni wiedzą lepiej! W Polsce to cały czas jest normą. Tymczasem na Zachodzie – wiesz o tym najlepiej jako ekspert od zarządzania publicznego – normą jest właśnie uczestnictwo obywateli w decyzjach.

(ciąg dalszy na str. 6)



# Rowerem po ziemi chełmskiej...

**Ziemia chełmska jest znakomitym terenem do uprawiania turystyki rowerowej o zróżnicowanym stopniu trudności.**

Da się tu wytryczyć zarówno łatwe trasy „rodzinne” o charakterze rekreacyjnym, średnio trudne trasy krajoznawcze do pokonywania na zwykłych rowerach XC cross-country, bardziej wymagające trasy terenowe, gdzie przyda się już rower typu enduro, jak i „wyczynowe” trasy z przeszkodami terenowymi, gdzie niezbędny jest już wytrzymały rower freeride’o-wy FR. Oczywiście nietrudno też wskazać całkiem interesujące trasy szosowe, ale Chełmszczyzna jest najciekawsza właśnie, gdy zjedziemy z szosy na drogi nieutwardzone. Ten potencjał turystycznej atrakcyjności ziemi chełmskiej jest coraz szerzej doceniany przez cyklistów. Ba, powstają też coraz ciekawsze opracowania specjalistyczne i propozycje tras turystycznych. Oto przykład: w 2005 r. w Wyższej Szkole Turystyki i Hotelarstwa w Warszawie powstała praca dyplomowa Beaty Banachiewicz (pod kierunkiem A. Gordona): „Szanse rozwoju turystyki kolarskiej ziemi chełmskiej”. We wstępie autorka pisze:

*„Czyste nieskażone wielkim przemysłem środowisko naturalne oraz mała gęstość zaludnienia Chełmszczyzny pozwalają na swoistą „ucieczkę od cywilizacji”. Odpoczynek w zdrowym mikroklimacie zapewniają lasy bogate w grzyby i jagody. Ziemia Chełmska idealna kraina dla miłośników przyrody, piechurów, malarzy, wędkarzy, fotografów; to również raj dla rowerzystów. Powiat chełmski to jakby wymarzone tereny dla miłośników turystyki rowerowej.”*

Autorka opisuje bardzo dobrze udokumentowaną koncepcję szlaku rowerowego: **Chełm**

– Majdan Zahorodnyński – Pawłów (ok. 49 km); widać znakomitą znajomość ziemi chełmskiej z której wywodzi się autorka.

Inny przykład, to **Czerwony Szlak Wyżyny**, którego odcinek prowadzi z Lublina przez Trawniki do Chełma. Sami miłośnicy turystyki rowerowej umieszczają w Internecie nie tylko znakomite opisy tras, ale także ślady GPS do ściągnięcia, porady, zdjęcia, doskonale opracowane mapy i profile wysokościowe tras.

Oto przykład takiego opisu dla końcowego fragmentu odcinka Trawniki – Chełm, widocznego na mapce poniżej (zarówno mapka, jak i opis pochodzą ze strony internetowej **Turystyka Rowerowa – Lubelska Strona Rowerowa** (<http://kruk.ovh.org>).

*„(...) Zjeżdżamy z asfaltu w prawo (pkt 56). Po ok. 800 m wjeżdżamy w las i skręcamy w lewo. [69,25 km]. Na skrzyżowaniu (pkt 57) skręcamy w prawo. Po kolejnych 550 m w lewo (pkt 58) [71,94 km]. Skręcamy w prawo na asfalt (pkt 59), mijamy pierwsze skrzyżowanie z drogą po prawej, dopiero jak droga zawija w lewo zjeżdżamy w gruntówkę (pkt 60) prowadzącą na łąki. Na łąkach robimy zawijasa najpierw w prawo potem w lewo. [74,23 km] Na skrzyżowaniu dróg polnych (pkt 61) skręcamy w prawo. [75,42 km]. Skręcamy w prawo i po 570 m przejeżdżamy przez ruchliwą szosę (pkt 63). [78,79 km]. Mińliśmy las i zaraz za ostatnimi zabudowaniami po lewej stronie skręcamy w lewo (pkt 64). Droga doprowadzi nas w pobliże torów. Dalej jedziemy do samego Chełma cały czas wzdłuż torów. [82,13 km]. Przejeżdżamy przez przejazd kolejowy na drugą stronę torów (pkt 65). [85,75 km].*

*Jesteśmy pod stacją Chełm Miasto (pkt 66).”*

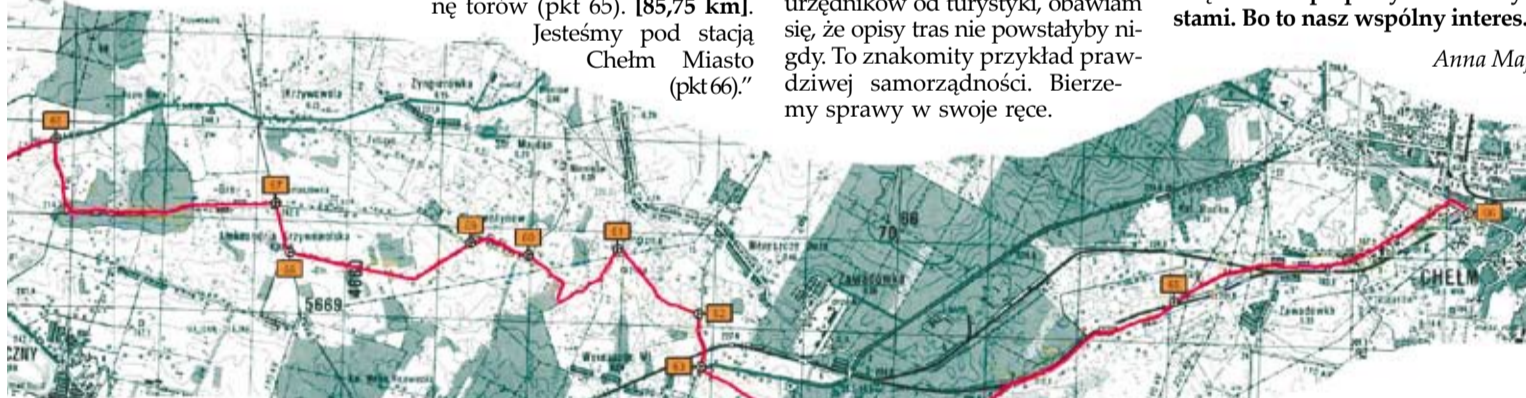


Prawda, że imponujące? Zarówno ten opis, jak i mapę trasy, widoczną na dole, wykonali sami pasjonaci turystyki rowerowej. Na ich stronie internetowej jest oczywiście opis całej trasy (tu pokazujemy tylko poglądowy fragment) oraz jej profil wysokościowy i ślad do GPS-a. Olbrzymią pracę wykonują po prostu ludzie jeżdżący na rowerach, nie czekając na decyzję czy wsparcie odpowiedzialnych agend publicznych. Gdyby mieli czekać na aktywność urzędników od turystyki, obawiam się, że opisy tras nie powstałyby nigdy. To znakomity przykład prawdziwej samorządności. Bierzemy sprawy w swoje ręce.

To my, obywatele chcemy jeździć na rowerach po naszej chełmskiej ziemi i nie potrzebujemy do tego decyzji administracyjnych.

**To nie znaczy jednak, że władza ma siedzieć z założonymi rękami. Zadaniem publicznym jest na przykład zorganizowanie oznakowania powstałych spontanicznie tras, czy wprowadzanie takich tras do systemu informacji turystycznej. Nie od rzeczy byłoby też nawiązanie współpracy z rowerzystami. Bo to nasz wspólny interes.**

Anna Maj



## Możemy osiągnąć sukces!

(ciąg dalszy ze str. 3)

**WK:** Przyszedł chyba czas, byśmy porozmawiali o gospodarce wschodniej Polski, w tym Lubelszczyzny. Jesteś doświadczonym przedsiębiorcą, działasz w biznesie w wielu krajach, w tym pracowałeś dla jednej z najbardziej zaawansowanych technologicznie firm europejskich, zajmującej się wykorzystaniem nowoczesnych technologii optoelektronicznych i laserowych. Można powiedzieć, że patrzysz na naszą gospodarkę oczami zachodniego biznesmena. Jak wyglądamy?

**JS:** Jesteśmy niestety słabo rozwinięci gospodarczo. Branża cementowa, to nie jest gospodarka XXI wieku. Potrzebujemy gospo-

darki nowoczesnych usług opartych na wiedzy i kreatywności. Na tym się dziś zarabia, a nie na cemencie.

**WK:** Zaczniemy więc od tego, co na Lubelszczyźnie już jest. Szybko rosnącą gałęzią sektora usług jest zróżnicowana turystyka; wydaje się, że tereny, o których mówimy, to obszar wielkiej atrakcyjności turystycznej: Roztocze, Zamość, Pojezierze Łęczyńsko-Włodawskie...

**JS:** O turystyce można ze mną rozmawiać długo! Jestem pasjonatem turystyki, zwiedzania, poznawania i dbałości o nasze dziedzictwo kulturowe i przyrodnicze.

**WK:** Czego więc brakuje na Lubelszczyźnie, aby ludzie tutaj

**mogli dobrze żyć z turystyki? Co trzeba poprawić?**

**JS:** Przez wiele lat żyłem i pracowałem na kilku kontynentach, co pozwoliło mi zwiedzić i zobaczyć różne oblicza świata. Dlatego, z doświadczenia wiem, że zachowane naturalne piękno Lubelszczyzny wymaga żmudnego procesu waloryzacji i bardzo dobrego, nowoczesnego systemu informacji turystycznej.

Dzisiejszy świat ucieka nieodwołalnie w turystykę tematyczną i kwalifikowaną. To znaczy, że turyści, którzy przyjadą do nas, szukają zorganizowanych atrakcji i możemy im to zaproponować! Grupy ludzi zafascynowanych oglądaniem ptaków w ich

naturalnym środowisku, pasjonaci jeździectwa i turystyki konnej poszukujący ciekawych szlaków konnych, rowerzyści szukający fascynujących tras rowerowych.

Turystyka polegająca na zwiedzaniu „zabytków i przyrody” skończyła się! Turysta XXI wieku oczekuje zorganizowanych tras tematycznych, przemyślanych scenariuszy przygody turystycznej, którą mu proponujemy. A więc decyduje nasza pomysłowość i kreatywność. Tylko w taki sposób możemy ściągać do nas turystów.

**WK:** Kto powinien wnieść tę kreatywność? Samorządy?

**JS:** Jeżeli turystyką będą zajmować się znużeni urzędnicy, to niewiele się zmieni. Organizacja turystyki to zadanie dla „pozytywnie zakreślonych”. To bardzo typowy przykład, gdzie organizacje pozarządowe przy niewielkiej pomocy państwa i samorządów po-

# Budować powiązania

Robert Bernatowski-  
Kołąda

Współczesny świat staje się coraz bardziej sieciowy, coraz bardziej rozwój poszczególnych miejsc – miast i regionów – zależy od jakości ich powiązań z resztą świata. „Rozwijając się”, to znaczy dziś przede wszystkim: „budować powiązania”. Z takiej perspektywy lotnisko w Białej Podlaskiej wydaje się kluczową szansą rozwojową dla całego regionu.

Jednym z kluczowych elementów polityki transportowej Unii Europejskiej jest rozwój tak zwanej sieci TEN-T (Trans-European Network – Transport). Do tego systemu włączane są kluczowe elementy infrastruktury transportowej: transeuropejskie korytarze (magistrale kolejowe, główne drogi o znaczeniu międzynarodowym) oraz europejskie węzły transportowe (lotniska, porty). Szczególne znaczenie w tym systemie ma powiązanie pomiędzy różnymi rodzajami środkami transportu: kolej z transportem drogowym, lotnictwem a koleją itd. Stąd najwartościowsze dla systemu są takie węzły, w których zbiegają się różne środki transportu i można wygodnie przesiadać się, lub przeładowywać towary, z jednego na drugi. Takie węzły nazywamy węzłami intermodalnymi.

Byłe wojskowe lotnisko w Białej Podlaskiej z racji swojego położenia geograficznego oraz infrastruktury ma szansę stać właśnie niezwykle ważnym elementem Europejskiej Sieci Transportowej TEN-T, przede wszystkim dla tego, że ma znakomitą lokalizację a ponadto jest niemal wzorcowym węzłem intermodalnym.

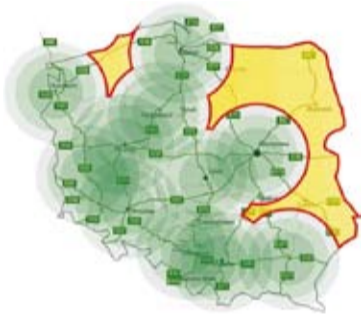
## Atuty położenia

Region Polski Wschodniej obecnie nie jest obsługiwany przez żadne cywilne lotnisko. Solidna analiza wykonana przez firmę Biała Airport sp. z o. o. wykazuje, że Biała Podlaska jest optymalną lokalizacją dla portu lotniczego, który obsługiwałby wschodnią część Polski. Wystarczy przyjrzeć się mapie.



fot. Mariusz Kozioł

Brak pokrycia wschodniej części kraju zasięgiem sensownego dojazdu do jakiegokolwiek lotniska jest aż rażący.

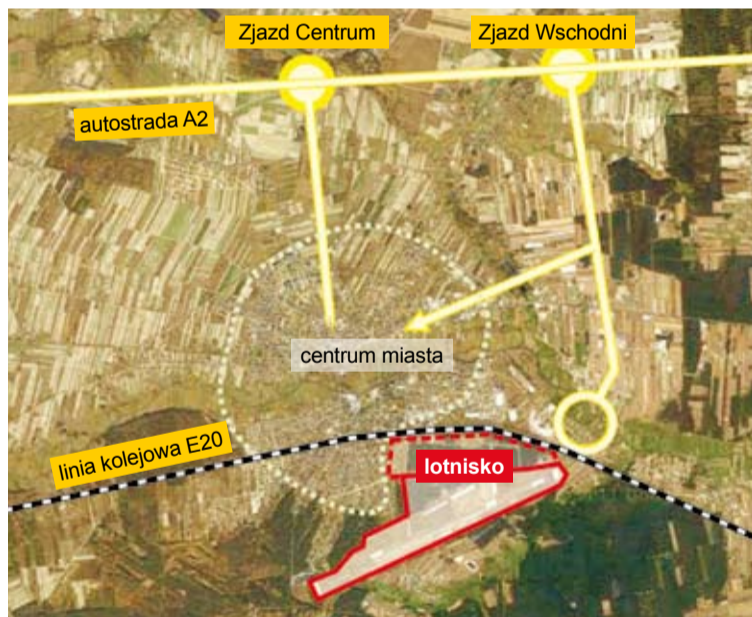


Tymczasem lotnisko w Białej Podlaskiej nie tylko świetnie zapeniałoby lukę w infrastrukturze krajowej, ale znajduje się jednocześnie na przecięciu ważnych

transeuropejskich szlaków komunikacyjnych: II Paneuropejskiego Korytarza Transportowego oraz planowanego VIII Paneuropejskiego Korytarza Transportowego. A więc położenie tego lotniska jest optymalne zarówno w kontekście krajowym, jak i europejskim.

## Węzeł intermodalny

Drugą kluczową przewagą strategiczną Białej Podlaskiej, to powiązanie lotniska z autostradą A2 i linią kolejową E20. Dzięki temu lotnisko ma potencjał, aby być optymalnie skomunikowane z wielkimi miastami – skupiskami ludności: Warszawą Brześciem. co może – przy odpowiedniej polityce – generować popyt na pasażer-



skie przewozy lotnicze z Lotniska w Białej Podlaskiej. Docelowo jednak Port Lotniczy w Białej Podlaskiej będzie się pozycjonował jako wyspecjalizowane lotnisko do obsługi frachtu lotniczego.

Bardzo ważne jest jednak zaprojektowanie odpowiedniego powiązania z autostradą A2. Autostrada będzie przebiegała po północnej stronie miasta, zaś lotnisko zlokalizowane jest na południe od centrum miasta. Obecny projekt autostrady A2 zakłada zjazd bezpośrednio z autostrady A2 do centrum Białej Podlaskiej (Zjazd Centrum). To absurdalna koncepcja, pokazująca, jakimi kategoriami myśli nadal Generalna Dyrekcja Dróg Krajowych i Autostrad. Intrmodalność ma się tam głęboko w nosie, a przebiegi dróg planowane są w oparciu o jedyne kryterium: wygodę inwestora, czyli własne.

Przepuszczenie ruchu lotnisko-autostrada przez centrum Białej Podlaskiej spowoduje przejazd przez miasto samochodów ciężarowych dowożących i wywożących fracht lotniczy. A pamiętajmy, że docelowo lotnisko planuje obsługiwać około 150 tysięcy ton frachtu lotniczego, który będzie musiał być przecież dowieziony oraz wywieziony z lotniska. Przyjmując założenie, że na jeden samochód ciężarowy ładowane będzie średnio 7 ton frachtu (bo przecież będą to zarówno 20-tonowe TIR-y, jak i niewielkie samochody dostawcze), rocznie przez miasto będzie przejeżdżało dodatkowo 22 tysiące pojazdów ciężarowych. Jak to wpłynie na jakość życia w mieście, można sobie łatwo wyobrazić. Ale warto też mieć na uwadze, że atrakcyjność samego lotniska spadnie, jeśli fracht do niego trzeba dowozić stojąc godzinami w korku spowodowanym przez idiotyzm rozwiązania drogowego.

Z uwagi na to wszystko trzeba koniecznie powrócić do dużo lepszej koncepcji Zjazdu Wschodniego, który wcześniej był wskazywany jako jedna opcji powiązania autostrady z Białą Podlaską. To oczywiście wiązałoby się z powstaniem obwodnicy wschodniej miasta, która i tak jest potrzebna, a która ma łączyć autostradę z drogą krajową DK 812 w kierunku

Chełma. Wschodni zjazd z autostrady sprawi, że Port Lotniczy w Białej Podlaskiej będzie posiadał bezpośredni dostęp do A2, co – uwzględniając też bezpośrednie sąsiedztwo z linią kolejową E20 – uczyni z niego prawdziwie intermodalny węzeł transportowy.

## Cargo hub Biała Podlaska

Projekt wyspecjalizowanego lotniska cargo w Białej Podlaskiej jest w pełni spójny z polityką transportową Unii Europejskiej oraz Polskiego Rządu. Dlaczego więc się go nie realizuje? Gdy patrzmy na mapę lotnisk w Europie, najbliższe lotniska wyspecjalizowane we frachcie lotniczym to... Lipsk, Wiedeń i niewielki hub w Budapeszcie. Cargo z prawdziwego zdarzenia, to dopiero Frankfurt. Rozwój przewozów lotniczych cargo oraz transportu intermodalnego jest jednym z priorytetów Białej Księgi Transportu UE, a w Polsce nic w tym kierunku nie zrobiono przez ostatnie 20 lat. Brakuje infrastruktury lotniskowej wyspecjalizowanej do obsługi frachtu. Nie mamy w kraju lotniska, które jest w stanie zaspokoić zróżnicowane potrzeby przewoźników cargo. Oto przykład: słynna w świecie hodowla koni arabskich w Janowie Podlaskim ma co roku problemy, bo nie



da się wygodnie przetransportować koni zakupionych na tamtejszych aukcjach. A właśnie Biała Podlaska ma wyspecjalizowaną w tym celu infrastrukturę; czemu się jej nie wykorzystuje?

Nie ma infrastruktury, więc wielkość lotniczego ruchu towarowego w Polsce jest niemal najniższa w Europie. **To musi się zmienić! Lotnisko i intermodalne centrum logistyczne w Białej Podlaskiej powinny przynieść miastu rozwój i poprawiać wizerunek Polski w świecie.**

trafia załatwiać sprawy szybciej, lepiej, skuteczniej. Turystyka, jej rozwój wiąże się z zachowaniem niezbywalnych walorów przyrodniczych, zróżnicowania gatunkowego zwierząt i roślin, dbałości o nasze środowisko naturalne. Wymaga dojrzałości i kompetencji w podejmowaniu trudnych decyzji w planowaniu przestrzennym, pozwoleń budowlanych i decyzji lokalizacyjnych.

**WK: Jeśli mówimy o gospodarce, to niewykorzystaną wyspą szans wydaje się lotnisko w Białej Podlaskiej. Co sądzisz na temat potencjału tego lotniska?**

To przykład działań infrastrukturalnych, których znaczenia dla wszechstronnego rozwoju Lubelszczyzny nie sposób przecenić! Duże lotnisko wojskowe dla samolotów transportowych, a po zmianach ustrojowych i systemowych było obiektem dziwnych projektów nie mających nic wspólnego z jego typowo lotni-

czym charakterem. Dzisiaj wygląda to zupełnie inaczej. Racjonalnie prowadzony projekt „Biała Airport” ma doprowadzić do powstania bardzo ważnego węzła transportowego CARGO w europejskiej sieci TEN-T. To oznacza, że Lubelszczyzna będzie miała własne „wrota do świata”. Tylko w taki sposób będzie można bardzo sprawnie i szybko transportować naszą znakomitą żywność na rynki krajów Europy Zachodniej. Toczy się rozmowy o zbudowaniu w kompleksie lotniska unikalnego laboratorium do badania i określania jakości eksportowanej żywności. Prowadzone są prace na przygotowaniu specjalnej infrastruktury do załadunku i rozładunku koni, a także przeprowadzenia ich specjalnej kwarantanny. To takie unikalne w tej części Europy rozwiązanie pozwalające na coraz lepszy i w pełni humanitarny transport tak bliskiemu sercu każdego Polaka zwierzęcia, jakim jest koń. A mówimy przecież o in-

westycji znajdującej się w pobliżu słynnej na cały świat Stadniny Koni Arabskich w Janowie Podlaskim! Wszystkie wykonane analizy pokazują na ogromne znaczenie powstania lotniczego węzła transportowego i jego dobrego skomunikowania z resztą regionu, Polski, i krajów ościennych. Zieloni 2004 będą wspierać ten ważny projekt ponieważ odznacza się on niezwykłą dbałością o zachowanie wszystkich dyrektyw proekologicznych i jak najmniejszej ingerencji w środowisko naturalne. To przykład, że można prowadzić projekty infrastrukturalne w sposób mądry i zrównoważony, przynoszący ogromny pożytek mieszkańcom.

**WK: Powiniem na koniec życzyć ci wyboru na posła, ale przychodzi mi do głowy inne życzenie: życzyć Lubelszczyźnie, żeby wreszcie miała posła o takim podejściu, jak twoje. Wówczas możemy osiągnąć sukces.**



fot. Wojciech Kłosowski

LISTA  
**3****Sojusz Lewicy  
Demokratycznej**  
Komitet Wyborczy**Do Senatu RP popieram  
Michała Gołosia**startującego w Okręgu Wyborczym nr 18:  
Chełm-Krasnystaw-Włodawa z listy SLD**zieloni****OSTATNIE****24**  
MIEJSCE

fot. Wojciech Kłosowski

**JAN SZOC****Zieloni na listach SLD DO SEJMU**